

平成21年3月期 決算説明会

英知をつなげる エレクトロニクス株式会社

平成21年5月14日

ヒロセ電機株式会社

注意事項

本資料には、ヒロセ電機の現時点における予測に基づく記述が含まれています。

これら将来に関する記述は、既知または未知のリスク及び不確実性その他の要因が内在しており、当社における実際の業績と異なる恐れがあります。ご承知おき下さい。

◎第2四半期までは、当社受注・売上ともほぼ堅調に推移

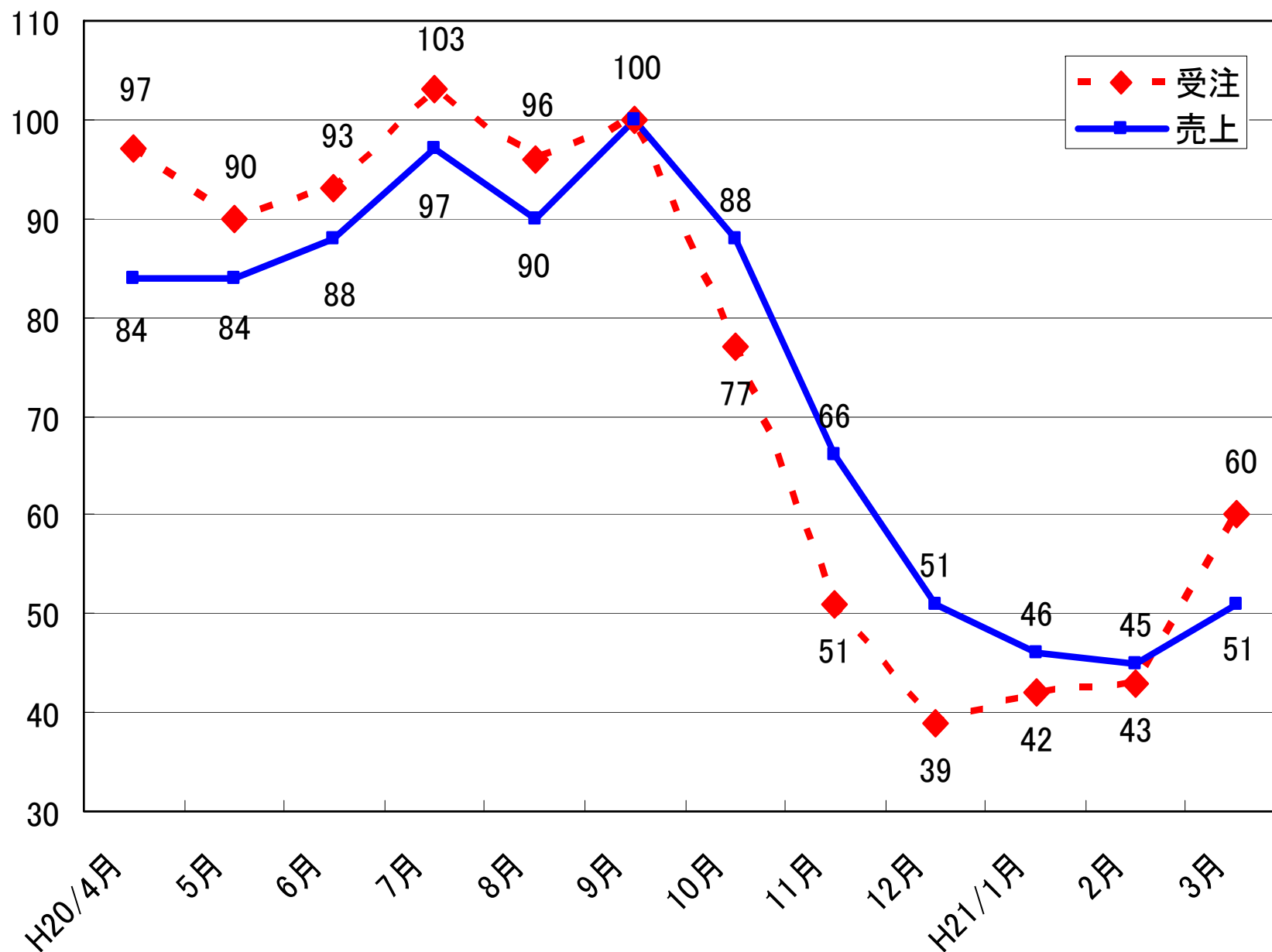
◎第3四半期は、米国金融危機に端を発した消費の落ち込み、实体经济の急激かつ大幅な悪化に伴い、当社に対するセットメーカー、商社、代理店からの受注も国内外、用途・分野を問わずほぼ全面的に激減（一部携帯電話、デジタル家電で堅調な発注もあったが）。結果としてH20/12が受注の底となった。

◎第4四半期は、在庫調整で先行したと思われる携帯電話向の受注が徐々にではあるが増加傾向（特に中国市場向—景気刺激策の表れか）となった。

3月になり、国内デジタル家電向けで一部回復の予兆も出て来ている。売上ではH21/2が底となった。

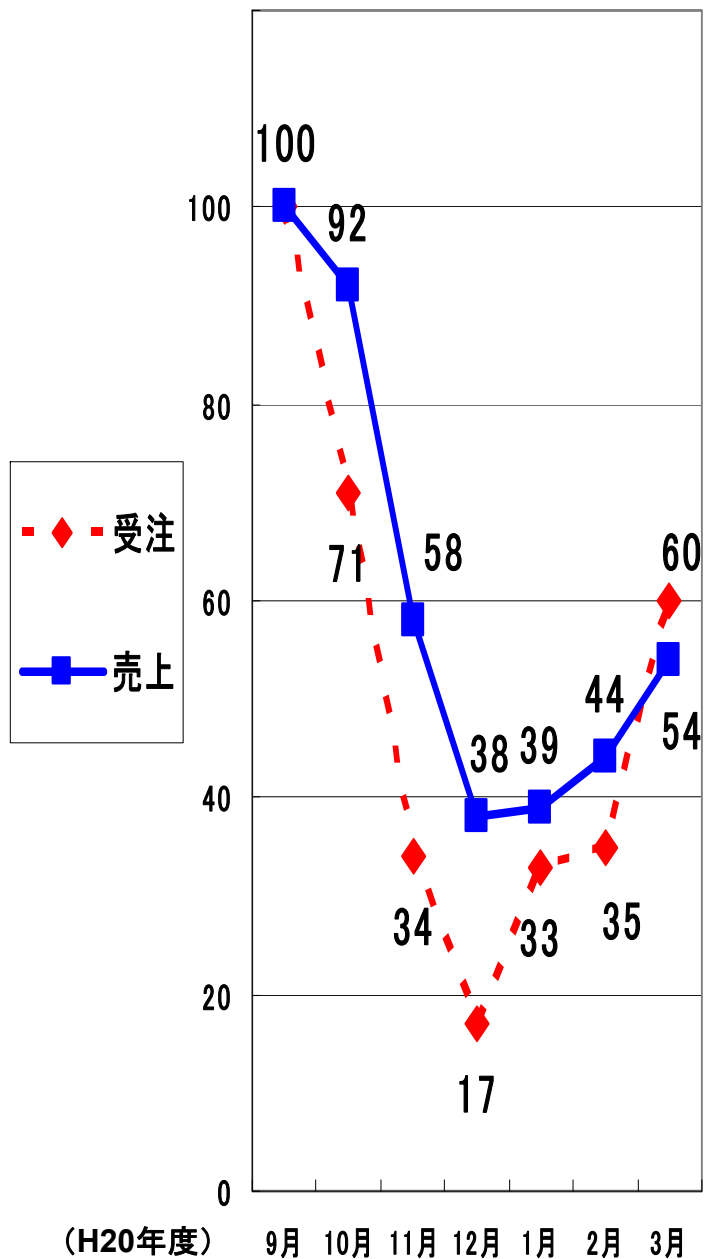
◎H20年度受注高対前年比-26.3%、売上高対前年比-23.1%で着地。
（いずれも単体ベース）

H20年度受注・売上月次推移(単体ベース、指数表示)

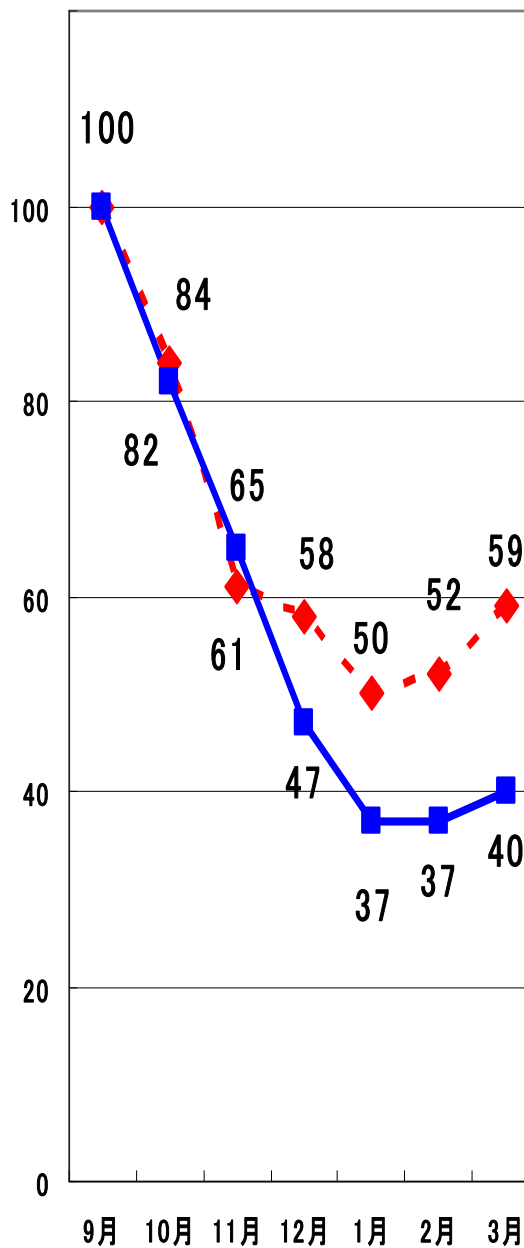


H20年度用途別受注・売上推移(ヒロセ単体ベース)

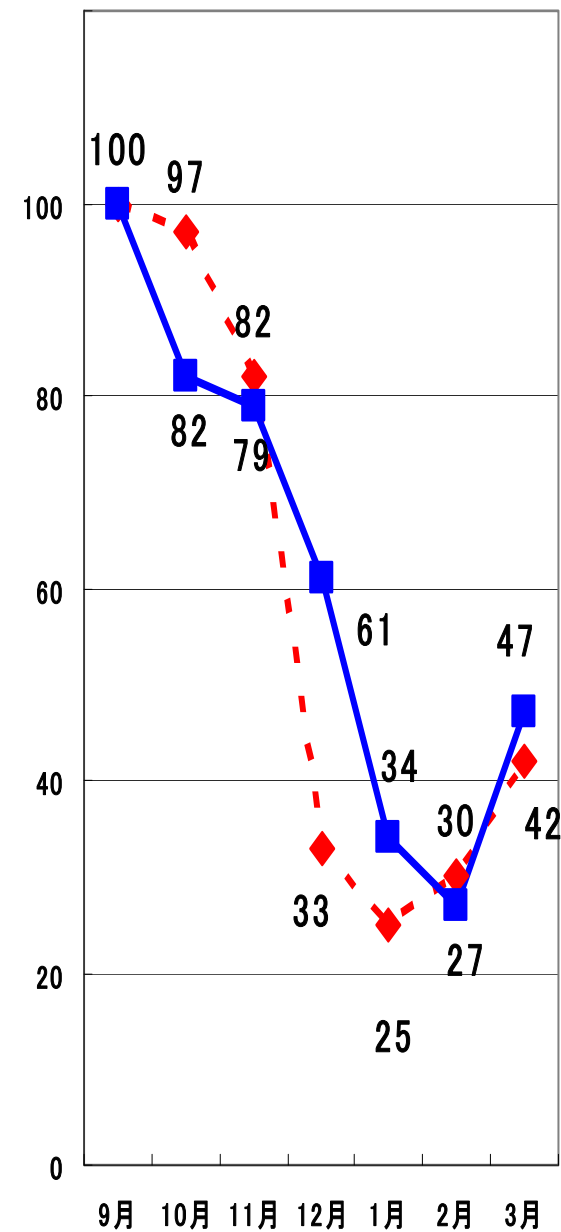
《携帯電話》



《デジタル家電》



《自動車》



H20年度 連結決算概要

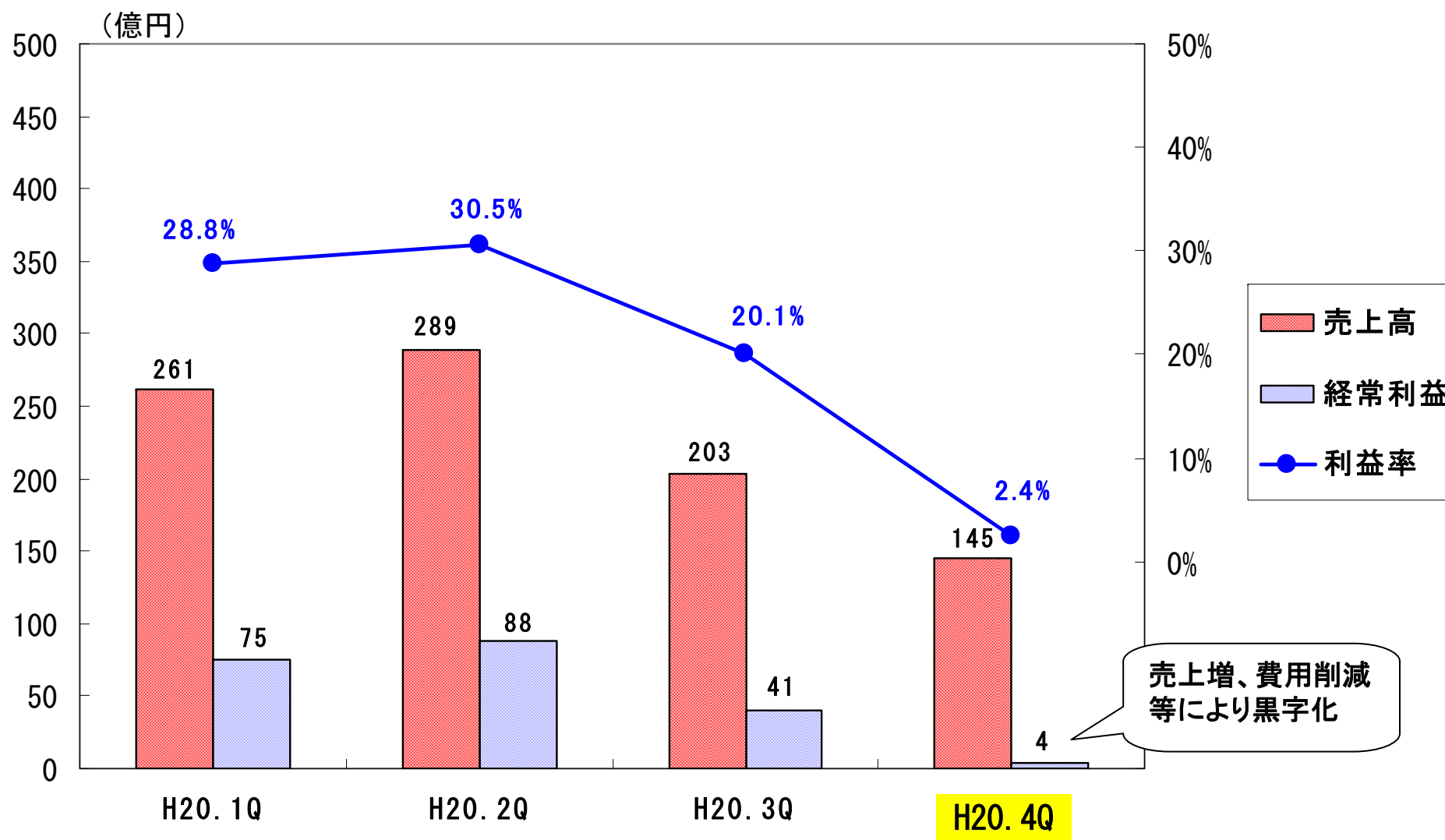
注) 緑色斜体数値・・・H21/2公表数値

(金額単位: 億円)

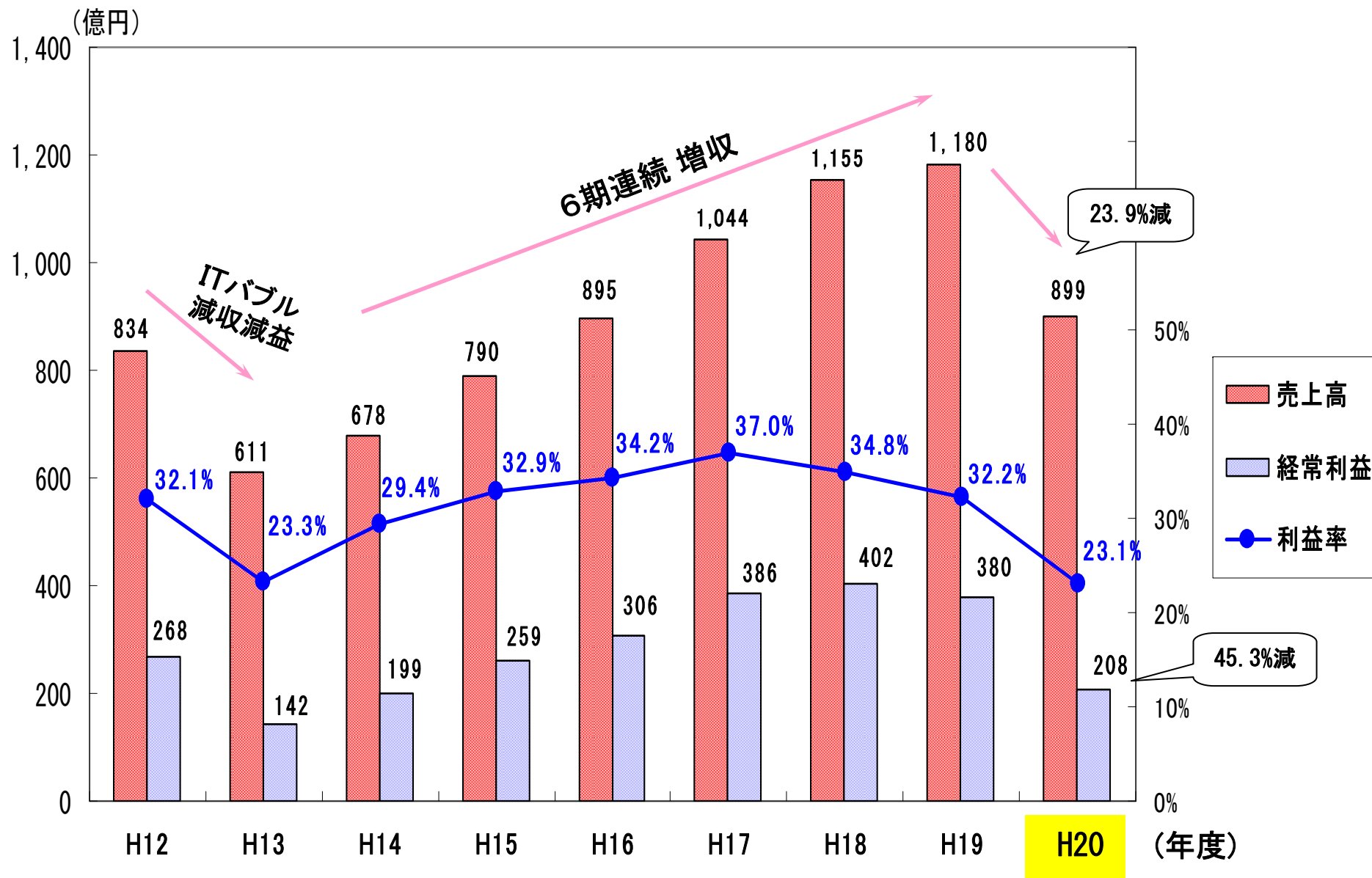
	(A)H19年度 (H20/3月期)	(B)H20年度 (H21/3月期)	(B)-(A)	(B)/(A)
売上高 (売上原価率) (販売・管理費比率)	1,180.4 (54.2%) (15.7%)	898.7 (59.0%) (19.6%)	-281.7 (+4.8%) (+3.9%)	-23.9%
営業利益 (%)	354.4 30.0%	191.7 21.3%	-162.7 (-8.7%)	-45.9%
経常利益 (%)	379.8 32.2%	207.8 23.1%	-172.0 (-9.1%)	-45.3%
当期利益 (%)	226.0 19.1%	133.1 14.8%	-92.9 (-4.3%)	-41.1%
総資産残高	2,683.6	2,452.0	-231.6	-8.6%
自己資本比率	88.4%	93.9%		
一株当り当期利益	587.4円	356.6円		
一株当り配当	160円	130円		
連結配当性向	27.2%	36.5%		

対前年同期主要増減	
[売上高]	281.7億円減 ヒロセ単体 海外子会社 -258.3億円 -23.4億円
[売上原価率]	4.8ポイント悪化 仕入原価率 42.7% → 44.7% 減価償却費率 7.3% → 9.8%
[販売・管理費比率]	3.9ポイント悪化 売上減・IT関連費用等増加による
[営業外損益]	持分損益5.8億円→-4.1億円 受取利息・配当金14.3億円→15.9億円

売上高・利益 実績推移



売上高・利益 実績推移



連結貸借対照表主要増減

(億円)

区分	科目	(A)H20/3末	(B)H21/3末	(B)－(A)	備考
資 産	現金及び預金	1,252.5	1,177.3	-75.2	配当・自社株買い及び海外販社減少(円高の影響)
	受取手形及び 売掛金	312.1	186.9	-125.2	売上減少による(H19.4Q 272億円→H20.4Q 145億円)
	棚卸資産	65.6	56.2	-9.4	生産減
	投資有価証券	533.2	548.1	14.9	社債等増 36.9億円 関係会社株式 -22.0億円
	その他	520.3	483.5	-36.8	有形固定資産の減少 -38.7億円
	合計	2,683.6	2,452.0	-231.6	

連結貸借対照表主要増減

(億円)

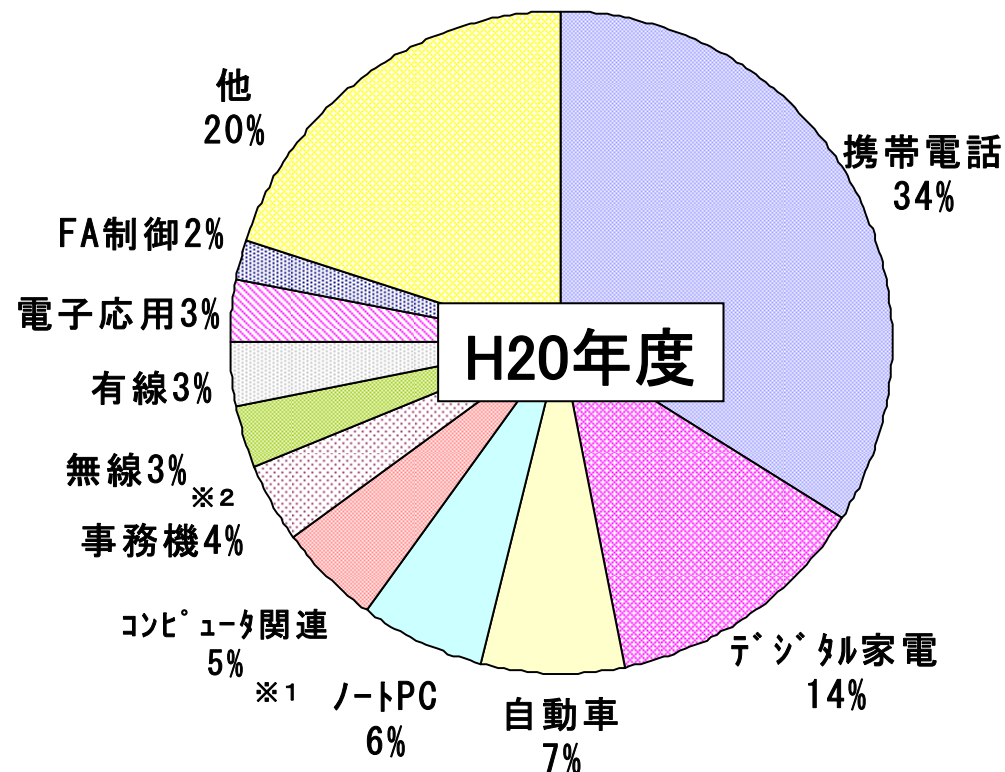
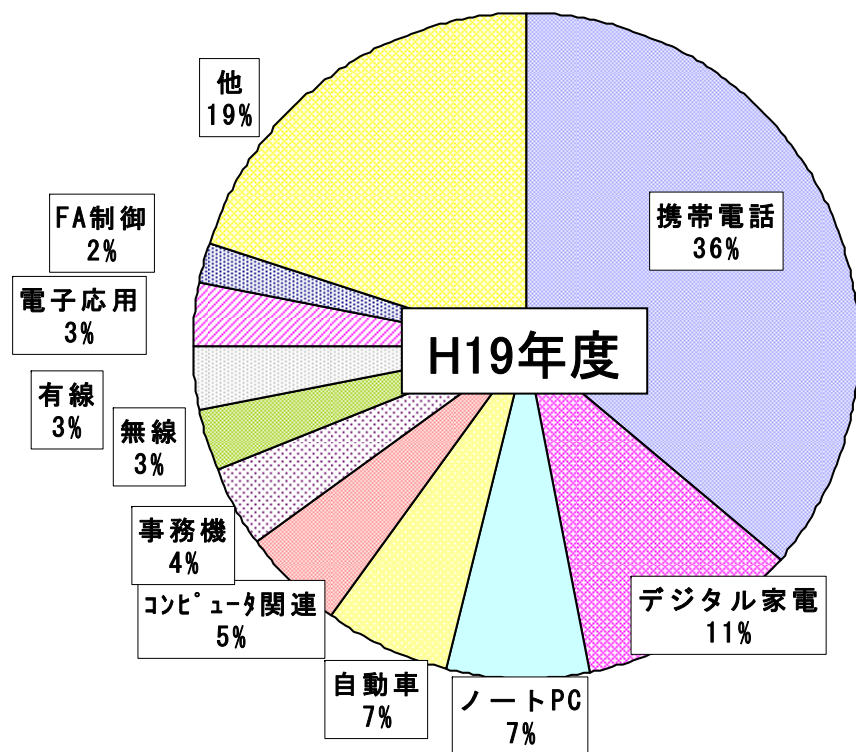
区分	科目	(A)H20/3末	(B)H21/3末	(B)－(A)	備考
負債	支払手形及び買掛金	162.7	68.0	-94.7	仕入減
	未払法人税等	58.8	25.9	-32.9	減益の為
	その他	89.4	56.0	-33.4	繰延税金負債-20.3億円、未払金 -9.3億円
		310.9	149.9	-161.0	
純資産	利益剰余金	2,388.3	2,460.4	72.1	当期純利益133.1億円-配当60.0億円
	自己株式	-265.0	-365.3	-100.3	H20年度 自己株式109.2万株取得
	その他有価証券 評価差額金	25.6	19.0	-6.6	株価安(日経終値: 12,525円→8,110円)
	為替換算調整勘定	-14.2	-50.4	-36.2	円高による調整
	その他	238.0	238.4	0.4	
	合計	2,372.7	2,302.1	-70.6	
負債及び純資産合計		2,683.6	2,452.0	-231.6	

連結キャッシュフロー

(億円)

	(A)H19年度 年間	(B)H20年度 年間	H20年度 主 な 内容
営業活動による キャッシュフロー	353.4	234.1	税前利益減 198.1 減価償却費増 107.1 売上債権減少 122.1 法人税等支払い -118.1 仕入債務減少 -92.4
投資活動による キャッシュフロー	-775.2	-123.7	有形固定資産の取得 -72.9 投資有価証券の増加 -51.6
財務活動による キャッシュフロー	-209.7	-160.3	自己株式取得の取得 -100.3 配当金の支払い -60.0
換算差額	-10.8	-14.9	円高の影響
現金・現金同等物増減額	-642.3	-64.9	
現金・現金同等物期首残高	1,244.8	602.5	
現金・現金同等物期末残高	602.5	537.6	

用途別売上構成比(概数)

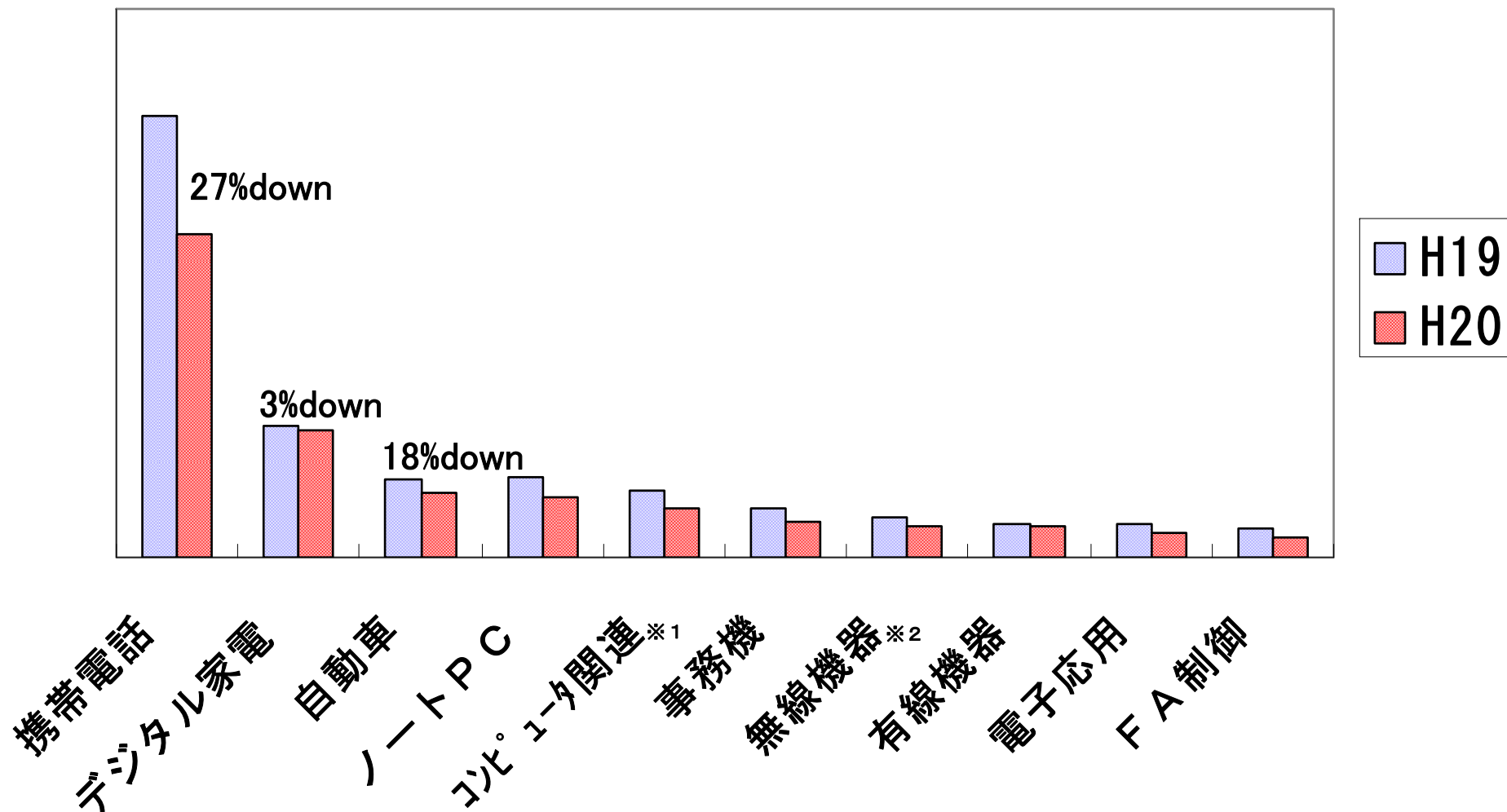


H20年度より用途別分類マスターをさらに整備し、上記の分類にて構成比を表示しています。これに基づきH19も同様の分類にて表示しております。

※1 コンピュータ関連・・・ノートPCを除くコンピュータ関連機器
 ※2 無線・・・携帯電話を除く無線通信機器

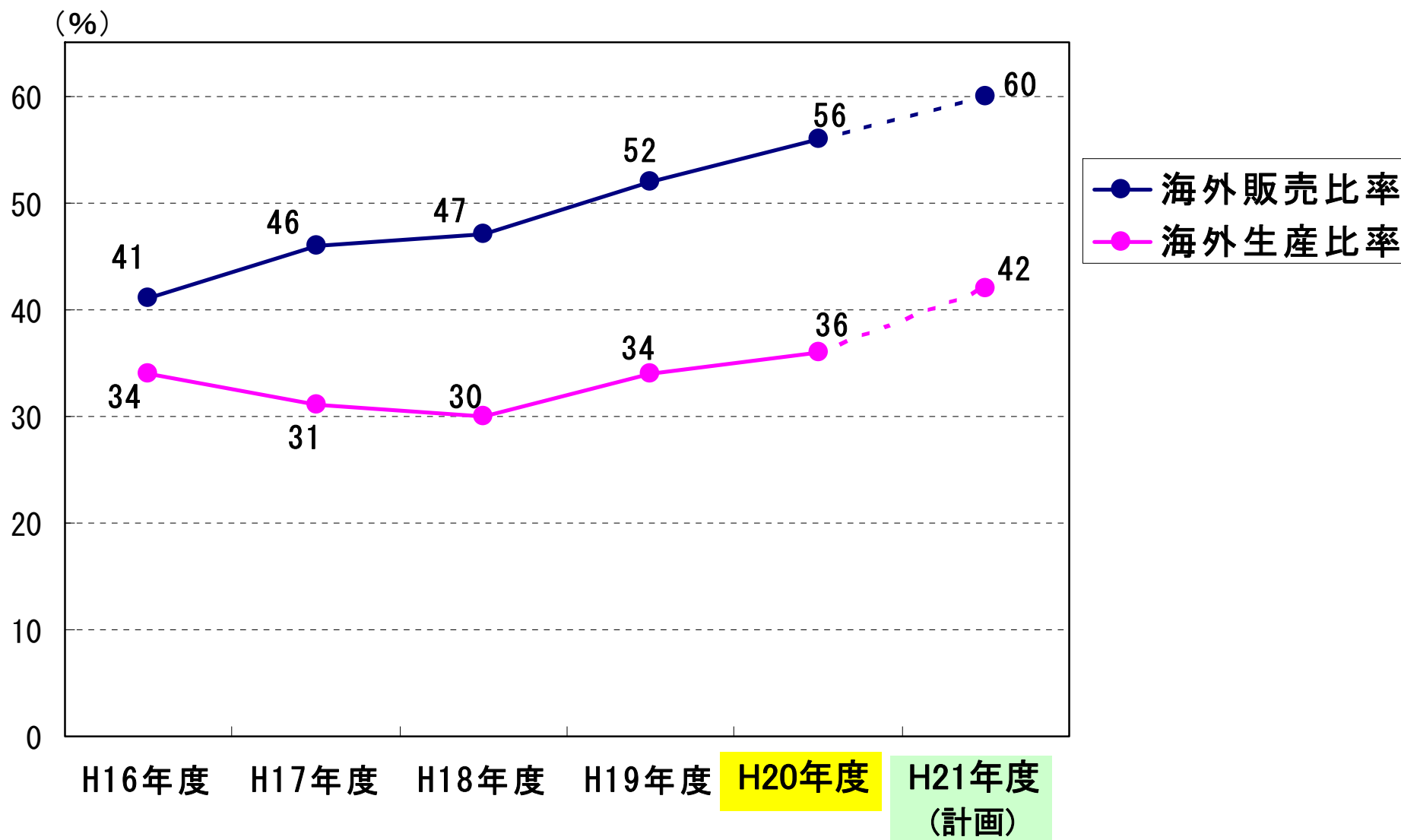
用途別構成比は概数により実際との誤差の可能性あることをご承知願います。

用途別売上 前年比較 (概数)

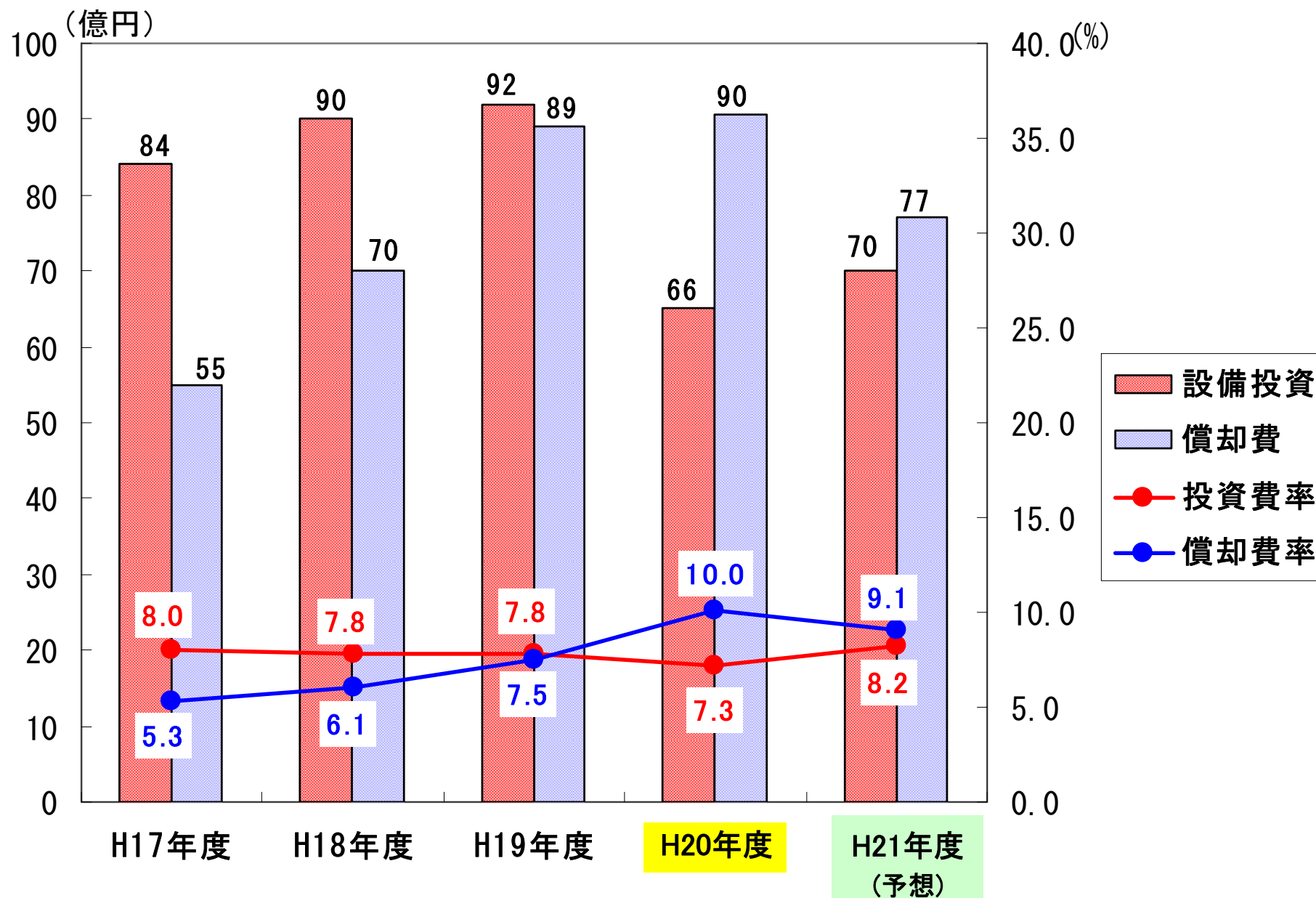


※1 コンピュータ関連・・・ノートPCを除くコンピュータ関連機器
 ※2 無線・・・携帯電話を除く無線通信機器

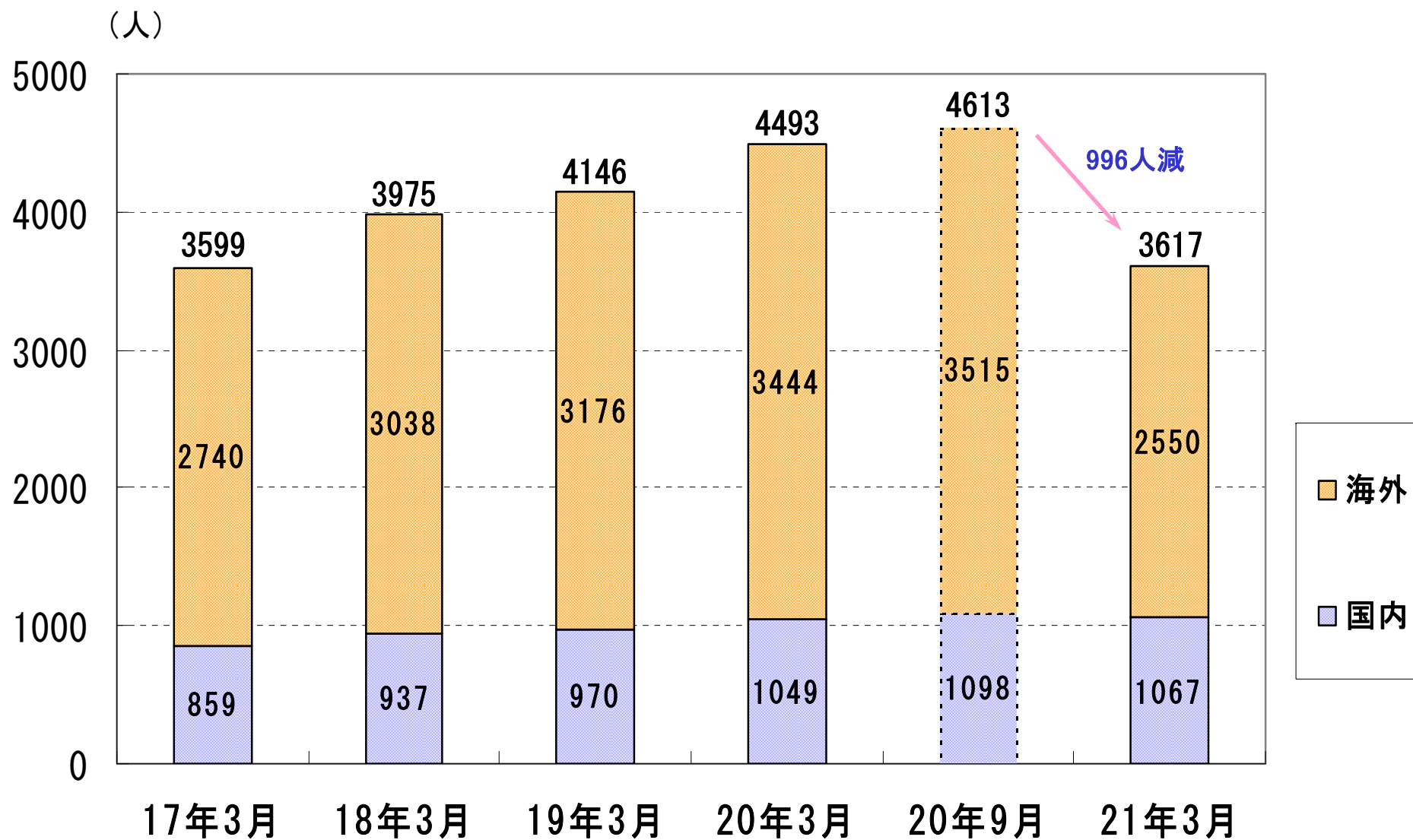
海外生産比率・海外販売比率 推移



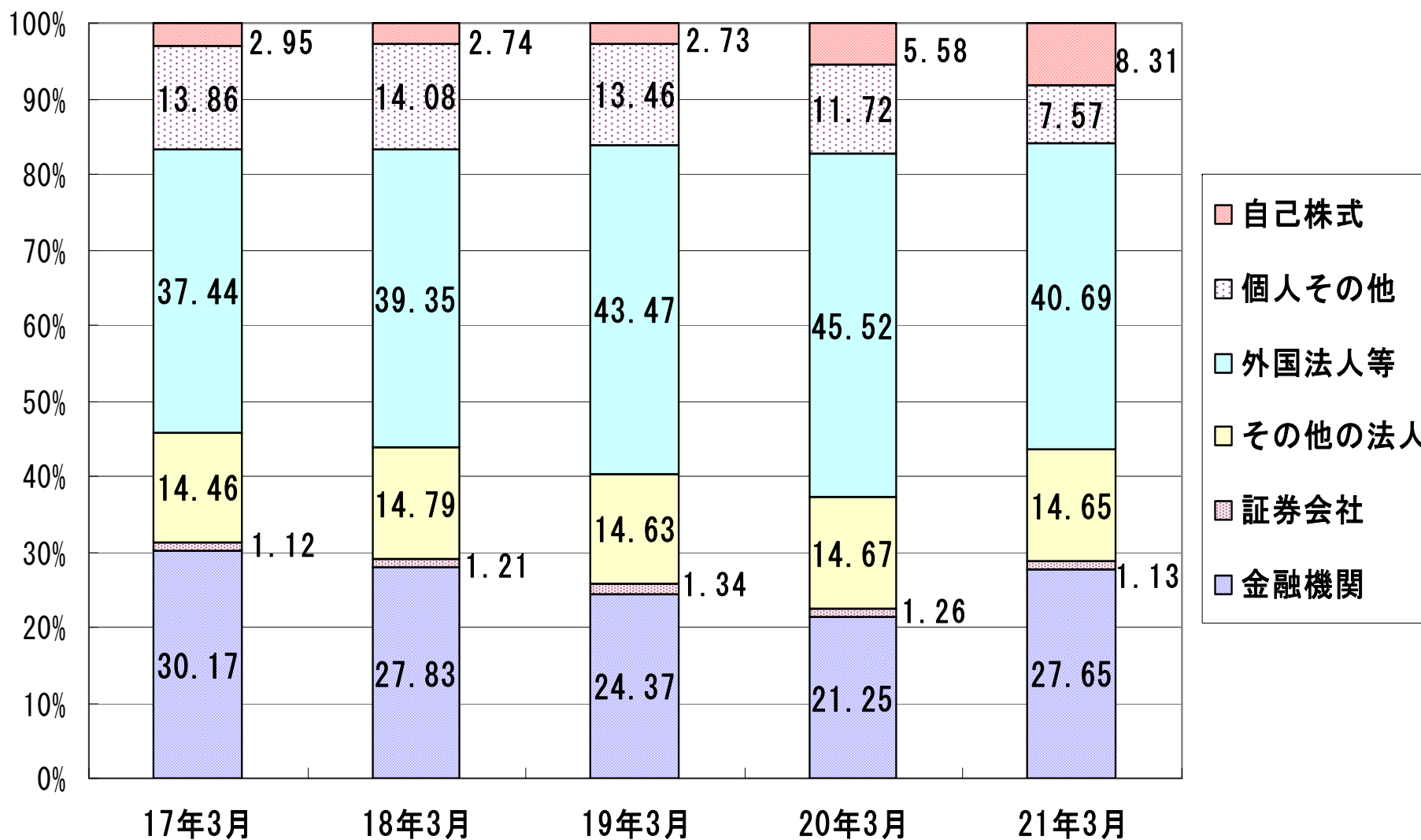
設備投資・償却費 推移



従業員数 推移 (有報ベース)



株主分布 推移



H22年3月期 業績予想(連結)

注) 中間期・・・第1四半期・第2四半期累計、下期・・・第3四半期・第4四半期累計としています

(金額単位: 億円)

	H20年度実績			H21年度予想			中間期 対前年実績		下期 対前年実績		年間 対前年実績	
	中間期	下期	年間	中間期	下期	年間	増減額	増減率	増減額	増減率	増減額	増減率
売上高 (売上原価率)	550.4 (55.4%)	348.3 (64.7%)	898.7 (59.1%)	385.0 (59.7%)	465.0 (59.1%)	850.0 (59.4%)	-165.4	-30.1%	116.7	33.5%	-48.7	-5.4%
営業利益 (%)	151.3 27.5%	40.4 11.6%	191.7 21.3%	75.0 19.5%	105.0 22.6%	180.0 21.2%	-76.3	-50.4%	64.6	159.9%	-11.7	-6.1%
経常利益 (%)	163.5 29.7%	44.3 12.7%	207.8 23.1%	85.0 22.1%	115.0 24.7%	200.0 23.5%	-78.5	-48.0%	70.7	159.6%	-7.8	-3.8%
当期利益 (%)	96.9 17.6%	36.2 10.4%	133.1 14.8%	50.0 13.0%	70.0 15.1%	120.0 14.1%	-46.9	-48.4%	33.8	93.4%	-13.1	-9.8%
一株当り当期利益	-	-	356.57円	-	-	327.02円	*H21年度よりHST(従来は持分法適用会社)を連結子会社に含めますが売上高・損益に与える影響は軽微です					
一株当り配当	80円	50円	130円	60円	60円	120円						
連結配当性向	-	-	36.5%	-	-	36.7%						